

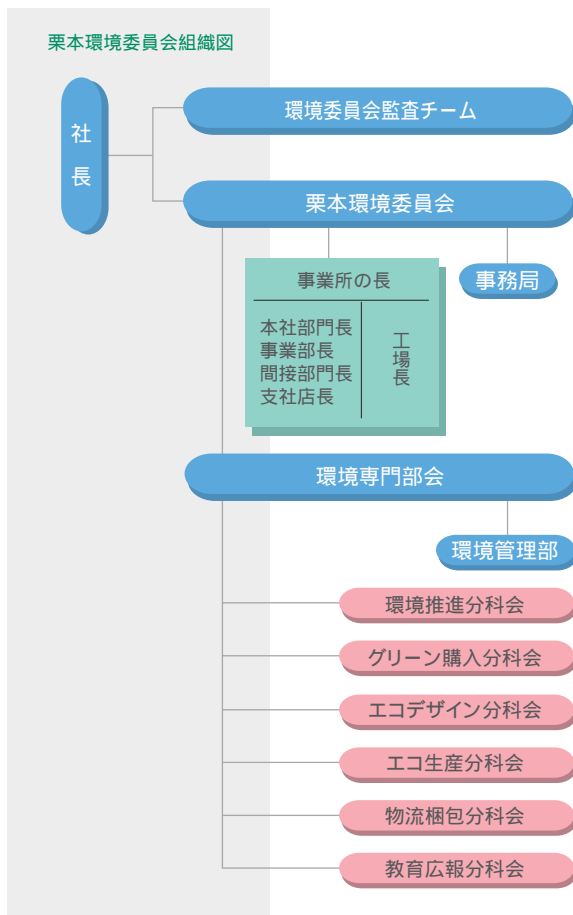
栗本環境マネジメントシステム

栗本環境委員会

この委員会は全社的な地球環境保全活動を効果的に推進するため環境基本方針、環境行動指針などの具体的施策を策定し、事業部・事業所を有機的に結んだ横断的活動の展開を図り、進捗状況の把握・評価・審議を行うとともに、持続的発展が可能な社会の構築に貢献することを目的とした社長直轄の委員会です。

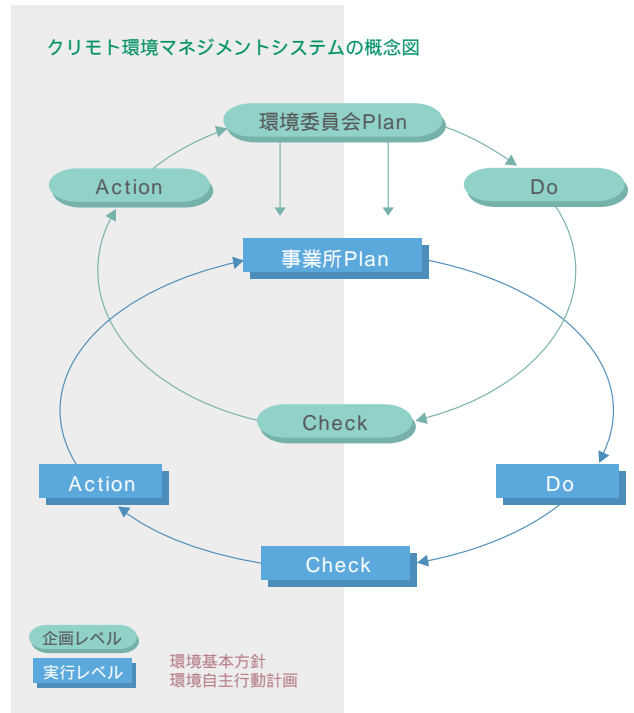
環境監査チーム

当社では、監査チームにより、栗本環境委員会、環境専門部会、環境分科会の監査を年に1回行っています。また、カンパニーの部署別監査、工場、本社・間接部門、支社店の監査・確認も同時期に行っています。監査内容は、委員会・部会・分科会では各会の「規定」の遵守状況を、その他部署別の監査では「栗本環境基本方針」の推進状況を中心に行っています。



環境マネジメントシステムの特徴

当社の環境マネジメントシステムの特徴は、「企画レベル」と「実行レベル」という二つのシステムに分けて運用している点です。企画レベルでは環境委員会によって「Plan」「Do」「Check」「Action」のサイクルを運用し、実行レベルでは各事業所においてPDCAサイクルを運用します。さらに、この二つのシステムは現在「環境基本方針」と「環境自主行動計画」という二つの柱によって、連結されています。



「営業ISO」組み込みを達成

本社・支社店でISO14001認証を受けるにあたって、「自社部門」で使用する電気・紙・車などで発生する環境負荷を低減する活動とともに、「他社(顧客)」で発生する環境負荷を当社の製品・技術を提供することにより削減する活動を当社独自の営業部門のEMSである「営業ISO」として組み込み、認証取得を達成しました。環境負荷削減の評価は、対象品が地球環境と社会環境に与える影響についてスウェーデンの環境NPOであるナチュラル・ステップの概念を利用して行いました。

分科会の活動状況

2001年6月28日に環境委員会にて、2000年度の各分科会の活動成果の報告と2001年度の計画をまとめました。

	2000年度成果	2001年度活動計画
1.環境推進分科会	<ul style="list-style-type: none"> ・新規環境情報の伝達、周知 ・各種環境調査への対応 ・環境報告書2000の発行 ・各工場の情報交換 	<ul style="list-style-type: none"> ・環境報告書2001への対応 ・自主行動計画のフォロー
2.グリーン購入分科会	<ul style="list-style-type: none"> ・「グリーン購入ガイドライン」の発行 ・生産材に対するガイドラインの検討および実状調査 ・環境負荷低減のチェックリスト作成 ・グリーン購入の具体的施策の検討 	<ul style="list-style-type: none"> ・グリーン調達基準書の作成 ・グリーン購入対象品の選定と目標値の設定
3.エコデザイン分科会	<ul style="list-style-type: none"> ・研究成果発表大会での発表 ・栗本技報への掲載 ・SPEED2000への応募 ・勉強会と研究会参加によるLCA手法習得・情報収集 	<ul style="list-style-type: none"> ・LCAの水平展開 ・代表製品のLCA計算 ・「営業ISO(P.7参照)」のバックアップ ・LCA分析手法の研究 ・研究会などへの参加による情報収集
4.エコ生産分科会	<ul style="list-style-type: none"> ・各工場の情報交換 ・省エネヒント集の作成 ・勉強会の参加による情報交換、LCA手法習得 ・社内外PR ・栗本技報への掲載 	<ul style="list-style-type: none"> ・省エネヒント集の充実 ・自主行動計画の現状チェック ・各工場の情報交換 ・ATCグリーンエコプラザでの講習会開催
5.物流梱包分科会	<ul style="list-style-type: none"> ・モーダルシフトの推進 ・フォークリフトの排出ガス削減のためのテスト準備 ・材料使用量の削減のためエアバック使用の検討 	<ul style="list-style-type: none"> ・NOx・CO₂他有害物質の削減 ・環境に優しい梱包材料の選択
6.教育広報分科会	<ul style="list-style-type: none"> ・環境教育・啓発、環境資格取得、環境報告書、社会貢献活動の推進 	<ul style="list-style-type: none"> ・環境教育・啓発、環境資格取得、環境報告書、社会貢献活動の推進

ISO14001の取得状況

環境マネジメントシステム構築は、環境負荷を一時的に低減するのではなく、将来にわたり継続的な改善を行うことを社内外に明示することでもあります。当社では2001年度に交野工場・松戸工場、本社・支社店でも認証を取得しました。

ISO14001方針カード

当社では常に「環境基本方針」を意識して仕事をするため、2001年度の本社・支社店ISO14001認証取得を機に、従業員(本社・支社店)に「ISO14001方針カード」を配布し携帯を義務付けています。

ISO14001取得状況

取得年月	事業所名
1997年 11月	埼玉工場
1998年 3月	大阪臨海工場
1998年 3月	住吉工場
1999年 6月	泉北工場
1999年 12月	堺工場
2000年 2月	加賀屋工場
2001年 9月	交野工場・松戸工場
2001年 11月	本社・支社店

